



2013

Geitenmelkprijsvergelijking

## **Colofon**

### **Opdrachtgever**

Platform Melkgeitenhouderij

LTO Nederland

Vakgroep Melkgeitenhouderij

Postbus 29773

2502 LT Den Haag

[www.lto.nl](http://www.lto.nl)

### **Uitvoerder**

AgriMedia bv

Postbus 42

6700 AA Wageningen

AgriMedia is uitgever van onder andere vakblad Geitenhouderij

[www.agrimedia.nl](http://www.agrimedia.nl)

[www.vakbladgeitenhouderij.nl](http://www.vakbladgeitenhouderij.nl)

### **Rapport**

Het rapport kan worden gedownload via [www.vakbladgeitenhouderij.nl/melkprijzen](http://www.vakbladgeitenhouderij.nl/melkprijzen) en via [www.lto.nl/over-lto/sectoren/melkgeitenhouderij](http://www.lto.nl/over-lto/sectoren/melkgeitenhouderij)

### **Copyright**

Overname van tekst is toegestaan met bronvermelding: LTO Melkgeitenhouderij en vakblad Geitenhouderij.

## Inhoudsopgave

Voorwoord door Jeannette van de Ven	4
1. Inleiding en leeswijzer	5
2. Melkprijzen 2013	6
2.1 Melkprijzevergelijking 2013	6
2.2 Toelichting berekening melkprijzen	8
2.2.1 Algemeen	8
2.2.2 Toelichting per afnemer	8
3. Ontwikkeling melkprijzen vanaf 2006	11
3.1 Melkprijzen 2006 t/m 2011	11
3.2 Ontwikkeling voorschotmelkprijzen t/m mei 2014	12
4. Vergelijking Nederlandse en Franse geitenmelkprijzen	13
Bijlage 1. Doel, gehanteerde methode en uitgangspunten	14
Bijlage 2. Melkprijzen 2013 bij jaarleveranties van 400.000, 600.000 en 800.000 kg	16
Bijlage 3. Kengetallen van de Nederlandse melkgeitenhouderij en de productie van geitenmelk	17

## Voorwoord

De melkgeitenhouderij onderscheidt zich van andere sectoren door haar daadkracht.

Zowel in primaire sector, als in de verwerkende industrie volgen de ontwikkelingen elkaar in een rap tempo op. Doorpakken, niet kniezen, niet zeuren. Dat siert de sector en haar ondernemers. In een turbulent jaar, vanwege het opheffen van de productschappen, neemt de sector het voortouw en gaat aan de slag. Geen melkprijsvergelijking meer? Dan organiseren we dat zelf. Geen financiering voor sector onderzoek? We gaan het doen!

En sterker nog, we doen het! De melkprijsvergelijking gaat door, zoals u hier kunt zien. En het geld voor broodnodig onderzoek komt er. Dat is het mooie van deze sector, ze weten van aanpakken. Ook bestuurlijk proberen we dat motto in ere te houden. Geen vergadercultuur maar samen met ondernemers aan de slag. Dat kan alleen als er voldoende vertrouwen is. In de toekomst, in de partners en in elkaar.

En natuurlijk kan dat alleen als je het eens bent over de hoofdlijnen, over de koers die uitgezet gaat worden. En niet iedereen is overal even goed bij betrokken, maar er is veel synergie in de sector. Bereidwilligheid om elkaar te helpen. Zo heeft iedere sector wel zijn of haar boegbeelden. De melkgeitenhouderij heeft er heel veel. Allemaal mensen die stuk voor stuk hun best doen om te innoveren. Om de sector beter te maken, te professionaliseren. Om nieuwe markten aan te boren, nieuwe kansen te zien. Dat zijn de helden van de sector! En vergis u niet, iedereen heeft een beetje held in zich. Sommigen op kleine schaal, anderen op grotere. Als u bereid bent te delen dan wordt dat beetje held al snel meer.

Door het delen van kennis, inspanningen, middelen en daadkracht kan onze kleine sector laten zien waar zij groot in is. En dat heeft zij ook het afgelopen jaar weer bewezen. Veel nieuwe ontwikkelingen zijn in gang gezet. Zowel bestuurlijk, als bij de verwerkers en op de primaire bedrijven. Op velerlei gebied, van economisch rendement tot dierenwelzijn. Van geitenlammeren tot nieuwe geitenmelkproducten.

Onze sector bewijst keer op keer over veel veerkracht te beschikken. Overleven is niet altijd een kwestie van de sterkste zijn, maar vaker een kwestie van het beste aanpassen aan de veranderende omstandigheden. Die eigenschap zullen we in de toekomst nog hard nodig hebben. Daarom tot slot een oude Afrikaanse spreuk:

Alleen ga je sneller, maar samen kom je verder!

Ik wens u allen een mooie, gezonde en gelukkige toekomst toe, voor uw bedrijf en uw gezin.

**Jeannette van de Ven,**  
**Vakgroepvoorzitter LTO Melkgeitenhouderij**

## 1. Inleiding en leeswijzer

Sinds 2007 geeft de LTO vakgroep Melkgeitenhouderij opdracht voor het maken van een melkprijsvergelijking voor geitenmelk. De uitvoering lag tot 2013 bij het Productschap Zuivel. Na het opheffen van de productschappen heeft de vakgroep Melkgeitenhouderij het samenstellen van de geitenmelkprijsvergelijking sinds 2014 als taak gegeven aan AgriMedia bv in Wageningen, uitgever van onder andere het vakblad Geitenhouderij.

De melkprijsvergelijking wordt tweemaandelijks gepubliceerd op [www.vakbladgeitenhouderij.nl/melkprijzen](http://www.vakbladgeitenhouderij.nl/melkprijzen) en op [www.lto.nl/over-lto/sectoren/melkgeitenhouderij/melkgeitenhouderij/geitenmelkprijsvergelijking/10849394/Geitenmelkprijsvergelijking](http://www.lto.nl/over-lto/sectoren/melkgeitenhouderij/melkgeitenhouderij/geitenmelkprijsvergelijking/10849394/Geitenmelkprijsvergelijking).

De vergelijkbare melkprijzen worden berekend voor een standaardbedrijf. Op basis van de door de verschillende afnemers gehanteerde uitbetalingssystemen wordt een melkprijs berekend. Deze melkprijs zou een melkgeitenhouder ontvangen wanneer de melk met een bepaalde vet- en eiwitsamenstelling, kwaliteit, hoeveelheid en productiepatroon ('de standaard'), zou zijn geleverd aan de desbetreffende afnemer. De gemiddeld door een geitenzuivelonderneming uitbetaalde melkprijs is afhankelijk van de werkelijke samenstelling, kwaliteit en hoeveelheid van de geleverde melk. Ook kunnen op basis van de berekende melkprijzen geen conclusies worden getrokken over de prestaties van de ondernemingen. Hierbij spelen immers veel meer factoren dan alleen de uitbetaalde melkprijzen een rol.

Na afloop van het kalenderjaar wordt een melkprijsvergelijking gepresenteerd met de berekende melkprijzen voor het desbetreffende jaar. Deze jaarlijkse melkprijsvergelijking verschijnt wanneer de (meeste) nabetalingsen over het voorgaande kalenderjaar bekend zijn en dus verwerkt worden in de berekende melkprijzen. Zodoende worden de nabetalingsen die tot en met mei in het lopende jaar zijn gedaan, nog meegenomen in dit jaarrapport.

Doordat sommige ondernemingen de hoogte van hun (definitieve) melkprijs baseren op de melkprijzen van andere ondernemingen, kunnen er nog nabetalingsen en/of correcties plaatsvinden na publicatie van dit rapport.

In deze publicatie zijn in hoofdstuk 2 de berekende melkprijzen voor het kalenderjaar 2013 weergegeven (paragraaf 2.1) en een toelichting op de berekende melkprijzen per onderneming (paragraaf 2.2).

Hoofdstuk 3 geeft de ontwikkeling van de melkprijzen vanaf 2006. In paragraaf 3.1 staan de berekende melkprijzen voor de kalenderjaren 2006 t/m 2012 en in paragraaf 3.2 de ontwikkeling van de voorschotmelkprijzen in 2014 ten opzichte van voorgaande jaren.

In hoofdstuk 4 is een vergelijking gemaakt tussen Nederlandse en Franse geitenmelkprijzen.

Bijlage 1 beschrijft het doel, de gehanteerde methode en de uitgangspunten van de melkprijsvergelijking.

In bijlage 2 worden de melkprijzen 2013 voor een jaarlijks geleverde hoeveelheid melk van 400.000, 600.000 en 800.000 kg weergegeven.

Bijlage 3 vermeldt enkele kengetallen van de Nederlandse melkgeitenhouderij en de productie van geitenmelk.

## 2. Melkprijzen 2013

### 2.1 Melkprijzvergelijking 2013

Sinds 2010 zijn de geitenmelkprijzen aldoor aan het stijgen. In 2013 lag de gemiddelde berekende melkprijs van de acht Nederlandse afnemers op € 59,54 per 100 kg. Ten opzichte van 2012 is dat een toename van € 9,78 ofwel een plus van 19,6%. Nooit eerder was de stijging in een jaar zo groot als nu.

In tabel 1 staan de berekende melkprijzen per afnemer voor het kalenderjaar 2013 en een vergelijking met 2012. In deze tabel zijn de nabetalingsen over de in 2013 en 2012 geleverde melk verwerkt voor zover deze door de melkgeitenhouders uiterlijk in mei van het daarop volgende jaar zijn ontvangen. Voor de melkprijzen 2013 en 2012 zijn dus alle nabetalingsen tot en met mei 2014 respectievelijk mei 2013 verwerkt.

**Tabel 1. Melkprijzen 2013 en 2012**

*In euro per 100 kg standaardmelk bij een jaarleverantie van 600.000 kg (exclusief btw en inclusief nabetalingsen t/m mei 2014 respectievelijk t/m mei 2013).*

	<b>melkprijs 2013</b>	<b>rang 2013</b>	<b>melkprijs 2012</b>	<b>rang 2012</b>	<b>2013-2012</b>
Amalthea	60,08	1	50,69	2	9,39
HGM	60,04	2	50,48	3	9,56
De Jong Cheese	59,90	3	48,95	7	10,95
BGNN	59,84	4	50,45	4	9,39
CBM	59,65	5	50,88	1	8,78
Milkconnect	59,27	6	49,28	6	9,99
Bettinehoeve	59,01	7	47,23	8	11,78
Henri Willig	58,54	8	50,17	5	8,37
<b>Gemiddeld (rekenkundig)</b>	<b>59,54</b>		<b>49,77</b>		<b>9,78</b>

In 2013 voert Amalthea de ranglijst aan, HGM volgt. Amalthea is daarmee een plaats gestegen ten opzichte van de ranglijst in 2012. Ook HGM (van plaats 3 naar plaats 2) en Bettinehoeve (van 8 naar 7) stegen beide een plaats. Hoogste stijger (van plaats 7 naar plaats 3) is De Jong Cheese. CBM zakte vier plaatsen (van 1 naar 5) en is daarmee de grootste daler. Henri Willig daalde drie plaatsen (van plek 5 naar 8). BGNN (4) en Milkconnect (6) bleven op dezelfde positie staan als vorig jaar.

Grafiek 1 geeft een overzicht van de gemiddelde berekende melkpreizen over 2006 tot en met 2013. Het maakt duidelijk dat de geitenmelkpreizen over de jaren nogal fluctueren. Ook de flinke stijging sinds het prijsdal van 2010 valt op.

**Grafiek 1. Gemiddelde melkpreizen 2006 t/m 2013**

*In euro per 100 kg standaardmelk.*



## 2.2 Toelichting berekening melkprijzen

### 2.2.1 Algemeen

Bij het berekenen van de definitieve melkprijs over 2013 worden alle betalingen meegenomen die betrekking hebben op de in het kalenderjaar 2013 geleverde hoeveelheid melk en uitgekeerd zijn tot en met 31 mei 2014. Naast het maandelijkse melkgeld betreft dit ook de incidentele betalingen en de nabetalingen.

Onder incidentele betalingen worden bijvoorbeeld de kwaliteitstoeslagen van CBM verstaan, die per kwartaal worden uitgekeerd. Ook prijsverhogingen met terugwerkende kracht worden als incidentele betaling verwerkt.

Nabetalingen zijn betalingen uitgekeerd na afloop van het kalenderjaar.

### 2.2.2 Toelichting per afnemer

#### Amalthea, coöperatie van geitenhouders

In augustus, oktober en november van 2013 deed Amalthea incidentele betalingen; dit waren prijsverhogingen met terugwerkende kracht.

De voorschotnabetaaling die Amalthea in februari 2014 deed was inclusief een kwaliteitsbonus voor 1<sup>e</sup> klas melk van € 0,0164. In mei volgde een slotnabetaaling van € 2,08 per 100 kg melk. De totale nabetaaling die Amalthea deed komt daarmee op € 4,60 per 100 kg melk.

<b>Opbouw berekende melkprijs 2013 Amalthea</b>	<b>totaal bedrag</b>	<b>per 100 kg</b>
Maandelijks melkgeld	323.735,55	53,96
Incidentele betalingen	9.149,31	1,52
Voorschot melkgeld	332.884,86	55,48
Voorschotnabetaaling 14 februari 2014	15.122,84	2,52
Slotnabetaaling 28 mei 2014	12.239,94	2,08
Melkprijs	360.247,65	60,08

#### HGM, Hyproca Goat Milk b.v.

HGM betaalt haar leveranciers per kwartaal een toeslag van € 0,20 per 100 kg melk met nul kortingspunten. Dit is als incidentele betaling meegenomen.

HGM deed op 30 mei 2014 een nabetaaling over de melkprijs van 2013 van € 0,45 per 100 kg melk.

In de leveranciersovereenkomsten heeft HGM opgenomen dat ze middels nabetaaling de hoogste melkprijs van Nederland garandeert met een verschil van € 0,20.

<b>Opbouw berekende melkprijs 2013 HGM</b>	<b>totaal bedrag</b>	<b>per 100 kg</b>
Maandelijks melkgeld	356.336,93	59,39
Incidentele betalingen	1.200,00	0,20
Nabetaaling 30 mei 2014	2.700,00	0,45
Melkprijs	357.536,93	60,04



### De Jong Cheese

De Jong Cheese houdt de wintertoeslagen en zomerheffingen administratief bij. Met het melkgeld van december wordt het saldo verrekend. Voor het standaardbedrijf is een negatief saldo berekend van € 688,81. Dit bedrag is als incidentele betaling verwerkt in de berekende melkprijzen.

In februari en in mei heeft De Jong Cheese nabetalingen gedaan van in totaal € 2,16 per 100 kg standaardmelk.

<b>Opbouw berekende melkprijs 2013 De Jong Cheese</b>	<b>totaal bedrag</b>	<b>per 100 kg</b>
Maandelijks melkgeld	347.100,83	57,85
Incidentele betalingen	-688,81	-0,11
Voorschot melkgeld	346.412,02	57,74
Voorschotnabetaaling 10 februari 2014	5.363,28	0,89
Slotnabetaaling 28 mei 2014	7.616,76	1,27
Melkprijs	359.392,06	59,90

### Coöperatie BGNN b.a.

In december 2013 deed BGNN een incidentele betaling over het melkgeld van 2013. In mei 2014 volgde een nabetaaling van € 2,37 per 100 kg standaardmelk.

<b>Opbouw berekende melkprijs 2013 BGNN</b>	<b>totaal bedrag</b>	<b>per 100 kg</b>
Maandelijks melkgeld	339.189,78	56,53
Incidentele betalingen	5.676,01	0,95
Voorschot melkgeld	344.865,79	57,48
Nabetaaling 14 mei 2014	14.190,03	2,37
Melkprijs	359.055,83	59,84

### CBM, Coöperatieve Belangenvereniging Melkgeitenhouderij Midden Nederland u.a.

Elk kwartaal krijgen CBM melkgeitenhouders een kwaliteitstoelage voor 1<sup>e</sup> klas melk. Deze toeslagen zijn verwerkt als incidentele betalingen en komen overeen met in totaal € 0,04 per 100 kg melk. Na een voorschotnabetaaling in februari 2014 van € 0,98 per 100 kg melk heeft CBM in mei een slotuitkering gedaan van € 1,50 over de in 2013 geleverde melk.

De totale berekende nabetaaling die CBM deed over 2013 komt daarmee op € 2,48 per 100 kg standaardmelk.

<b>Opbouw berekende melkprijs 2013 CBM</b>	<b>totaal bedrag</b>	<b>per 100 kg</b>
Maandelijks melkgeld	342.830,21	57,14
Incidentele betalingen	221,74	0,04
Voorschot melkgeld	343.051,95	57,18
Voorschotnabetaaling 21 februari 2014	5.859,05	0,98
Slotnabetaaling 21 mei 2014	9.000,40	1,50
Melkprijs	357.911,39	59,65

#### Milkconnect b.v.

Milkconnect keert geen nabetalings uit.

<b>Opbouw berekende melkprijs 2013 Milkconnect</b>	<b>totaal bedrag</b>	<b>per 100 kg</b>
Melkprijs	355.640,16	59,27

#### Bettinehoeve b.v.

Bettinehoeve heeft over januari 2013 t/m juli 2013 met terugwerkende kracht de vet- en eiwitprijzen verhoogd met € 0,03 respectievelijk € 0,09 per 100 kg melk. Dit is met de melkgeldafrekening van juli betaald en verwerkt als incidentele betaling.

In februari 2014 deed Bettinehoeve een nabetaling van € 1,11 per 100 kg standaardmelk over de in 2013 geleverde melk.

<b>Opbouw berekende melkprijs 2013 Bettinehoeve</b>	<b>totaal bedrag</b>	<b>per 100 kg</b>
Maandelijks melkgeld	345.907,07	57,65
Incidentele betalingen	1.496,38	0,25
Voorschot melkgeld	347.403,45	57,90
Nabetaling 25 februari 2014	6.659,36	1,11
Melkprijs	354.062,81	59,01

#### Henri Willig b.v.

Henri Willig deed in februari 2014 een nabetaling van € 2,50 per 100 kg over de in 2013 geleverde melk.

<b>Opbouw berekende melkprijs 2013 Henri Willig</b>	<b>totaal bedrag</b>	<b>per 100 kg</b>
Maandelijks melkgeld	336.226,02	56,04
Voorschot melkgeld	336.226,02	56,04
Nabetaling februari 2014	15.003,20	2,50
Melkprijs	351.229,22	58,54

### 3. Ontwikkeling melkprijzen vanaf 2006

#### 3.1 Melkprijzen 2006 t/m 2012

Tabel 2 laat de berekende melkprijzen vanaf 2006 t/m 2012 inclusief alle tot en met 31 mei 2014 uitgekeerde nabetalings zien.

**Tabel 2. Melkprijzen 2006 t/m 2012**

*In euro per 100 kg standaardmelk bij een jaarleverantie van 600.000 kg (exclusief btw en inclusief alle nabetalings die tot en met 31 mei 2014 zijn ontvangen).*

	2006	2007	2008	2009	2010	2011	2012	gem. 2006-2012
BGNN	42,13	45,84	48,31	46,07	40,25	43,51	50,93	45,29
HGM	41,78	44,35	48,22	44,81	38,30	42,40	51,03	44,41
Henri Willig	41,85	44,22	48,55	43,65	39,06	41,65	50,70	44,24
CBM	40,73	44,90	48,46	43,67	38,82	41,92	50,88	44,20
De Jong Cheese	41,47	44,57	47,39	45,53	35,43	42,19	50,53	43,88
Bettinehoeve	40,59	43,77	48,25	45,61	37,80	40,42	47,23	43,38
Amalthea	41,36	42,46	46,34	36,73	36,67	41,97	50,69	42,32
Milkconnect				48,35	33,17	40,55	49,28	42,84
<b>Gemiddeld (rekenkundig)</b>	<b>41,42</b>	<b>44,30</b>	<b>47,93</b>	<b>44,30</b>	<b>37,44</b>	<b>41,83</b>	<b>50,16</b>	<b>43,91</b>
t.o.v. vorig jaar		2,88	3,63	-3,63	-6,87	4,39	8,33	
%		7,0%	8,2%	-7,6%	-15,5%	11,7%	19,9%	

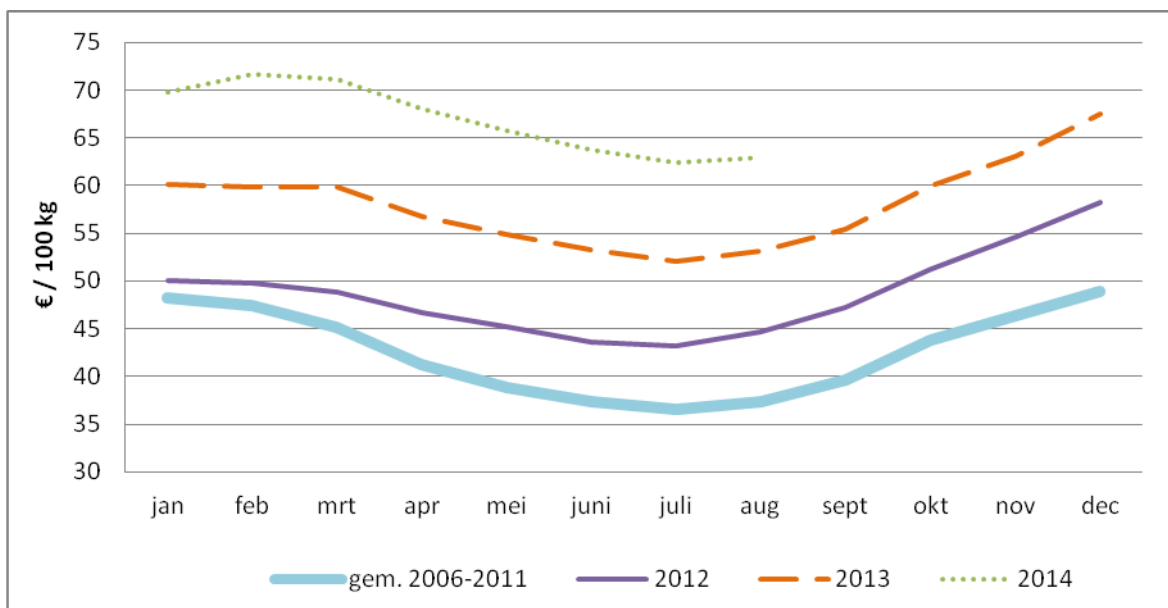
De prijzen in 2012 die in bovenstaande tabel staan, verschillen met de prijzen in tabel 1. Dit komt omdat BGNN, HGM, Henri Willig en De Jong Cheese na 31 mei 2013 nog nabetalings hebben gedaan over de melk die in 2012 geleverd is. BGNN keerde € 0,50 per 100 kg melk uit waardoor de prijs steeg tot € 50,93. De nabetaling van HGM bedroeg € 0,55 per 100 kg melk waardoor de melkprijs over 2012 uitkwam op € 51,03. Henri Willig betaalde € 0,53 per kg vet en eiwit en kwam op een prijs van € 50,70. De Jong Cheese keerde € 0,211 per kg vet en eiwit uit, waardoor de prijs uitkwam op € 50,53.

### 3.2 Ontwikkeling voorschotmelkprices t/m augustus 2014

Grafiek 2 toont de ontwikkeling van de gemiddelde maandelijkse (voorschot) melkprices van 2006 tot en met augustus 2014. Duidelijk te zien is de forse toename in de geitenmelkprices sinds 2013. In augustus 2014 is de gemiddelde melkprice € 62,98 per 100 kg en ligt daarmee € 9,90 ofwel 18,6 procent boven de gemiddelde melkprice in augustus 2013. Wellicht dat de geitenmelkprices, net als in 2013, ook in 2014 een nieuw record zullen vestigen.

**Grafiek 2. Ontwikkeling maandelijkse voorschotprices t/m augustus 2014**

*In euro per 100 kg standaardmelk.*

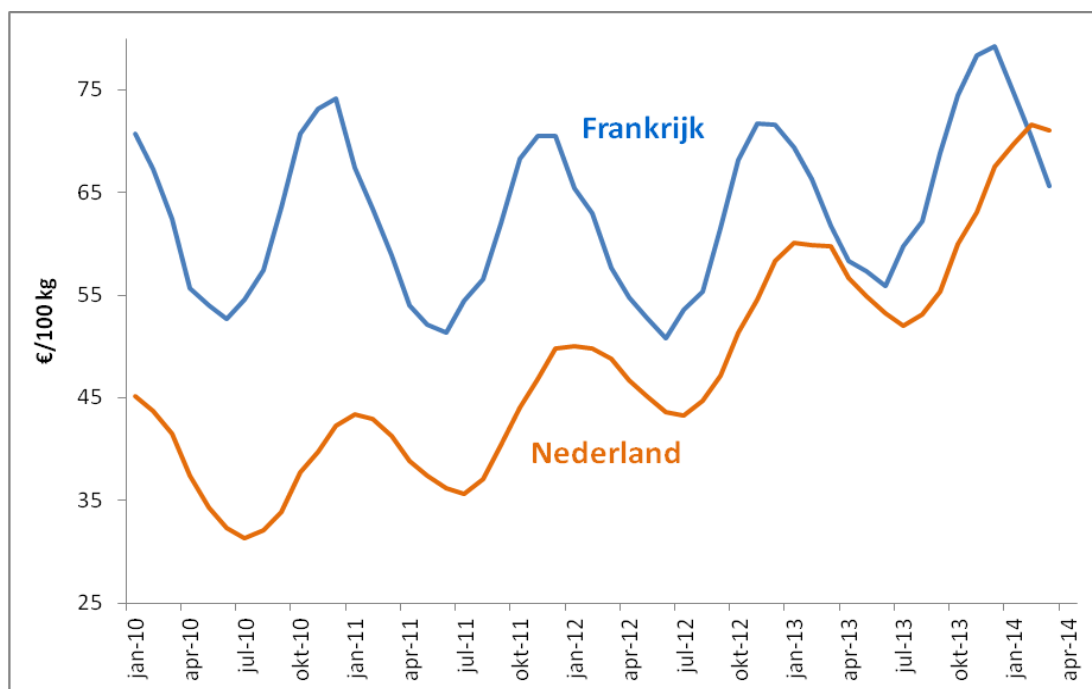


#### 4. Vergelijking Nederlandse en Franse geitenmelkrijzen

De gemiddelde melkprijs in Frankrijk over het jaar 2013 bedroeg € 642 per 1.000 liter met 37,7 g/l vet en 33,4 g/l eiwit. Dat is een toename van 9 procent ten opzichte van de prijs over 2012 (€ 588). Sinds 2012 komen de Franse en Nederlandse geitenmelkrijzen steeds dichterbij elkaar. In april 2014 is zelfs voor het eerst in de geschiedenis (in ieder geval sinds 2006) de Nederlandse geitenmelkprijs hoger dan die in Frankrijk.

**Grafiek 3. Gemiddelde maandelijkse Franse en Nederlandse geitenmelkrijzen vanaf januari 2010 t/m april 2014.**

*In euro per 100 liter gemiddelde samenstelling (Frankrijk<sup>1</sup>) en in euro per 100 kg standaardmelk (Nederland).*



Mede omdat de gehalten in Frankrijk gemiddeld lager zijn dan de gehanteerde Nederlandse standaardgehalten kunnen uit deze grafiek geen conclusies worden getrokken over het absolute prijsverschil. Wel geeft de grafiek een indicatie van het prijsverschil en inzicht in de ontwikkeling van de Franse ten opzichte van de Nederlandse melkrijzen.

<sup>1</sup> Bron: Institut de l'Élevage.

## Bijlage 1: Doel, gehanteerde methode en uitgangspunten

### Doel

Het doel van de geitenmelkprijsvergelijking is meer transparantie bieden in de melkprijs die geitenhouders uitbetaald krijgen. Daartoe stelt AgriMedia bv tweemaandelijks een vergelijking samen, in opdracht van LTO Melkgeitenhouderij, waarin de uitbetaalde melkprijzen van afnemers van Nederlandse geitenmelk met elkaar vergeleken worden.

### Methode en uitgangspunten

Bij de gekozen methode wordt op basis van de door de verschillende afnemers gehanteerde uitbetalingssystemen berekend welke prijs een melkgeitenhouder zou ontvangen wanneer de melk met een bepaalde vet- en eiwitsamenstelling, kwaliteit, hoeveelheid en productiepatroon zou zijn geleverd aan de desbetreffende afnemer.

Voor het verkrijgen van informatie over de uitbetalingssystemen en –bedragen is gebruik gemaakt van afschriften van melkgeldafrekeningen van melkgeitenhouders, evenals aanvullende informatie van melkgeitenhouders en afnemers.

De vergelijkbare geitenmelkprijs wordt berekend voor een standaardbedrijf. Het standaardbedrijf wordt gekenmerkt door een jaarlijks geleverde hoeveelheid melk van 600.000 kg en een standaardproductiepatroon met maandelijks variërende hoeveelheden melk, vet- en eiwitgehalten.

**Tabel 4. Standaardproductiepatroon**

	jan	febr	mrt	april	mei	juni	juli	aug	sep	okt	nov	dec	Totaal
%	5,20	5,60	7,90	8,80	10,00	10,30	10,40	10,30	9,30	8,50	7,20	6,50	100
kg	31.200	33.600	47.400	52.800	60.000	61.800	62.400	61.800	55.800	51.000	43.200	39.000	600.000
%vet	4,50	4,60	4,50	4,20	4,00	3,90	3,70	3,80	3,90	4,10	4,30	4,50	4,108
%eiwit	3,70	3,60	3,60	3,40	3,30	3,20	3,20	3,20	3,30	3,50	3,60	3,70	3,404

De jaarlijks gemiddelde vet- en eiwitgehalten van het standaardbedrijf zijn 4,108 respectievelijk 3,404%. Het standaardbedrijf levert jaarlijks in totaal 45.072 kg vet en eiwit.

In de melkprijsvergelijking wordt uitgegaan van eerste klas melk. Deze melk voldoet aan de volgende criteria:

- geen melkvreemde bacteriegroeiremmende stoffen;
- kiemgetal < 100.000 per ml;
- geen sporen van boterzuurbacteriën.

De melkprijzen zijn exclusief btw.

### Geïnvesteed vermogen

Bij de berekening van de definitieve melkprijzen heeft geen correctie plaatsgevonden voor het door de leden in de geitenzuivelonderneming geïnvesteede vermogen.

Indien er bij een coöperatie sprake is van ledenfinanciering en de leden zouden over het door hun ingebrachte kapitaal geen marktconforme vergoeding krijgen, dan is de hoogte van de melkprijs niet alleen een vergoeding voor de geleverde melk maar ook voor het geleverde kapitaal.

In dat geval zou de melkprijs hiervoor gecorrigeerd moeten worden.

Omdat de deelnemende coöperaties in het algemeen een marktconforme vergoeding betalen over het door de leden in de coöperatie geïnvesteerd vermogen, zijn de melkprijzen niet gecorrigeerd.

HGM, Bettinehoeve, Henri Willig, De Jong Cheese en Milkconnect zijn private ondernemingen, waarbij de leveranciers niet hoeven te investeren in de onderneming. Een eventuele correctie van de melkprijs voor geïnvesteerd vermogen is bij deze ondernemingen daarom niet aan de orde.

## Bijlage 2: Melkprijzen 2013 bij jaarleveranties van 400.000, 600.000 en 800.000 kg

In tabel 5 staan de berekende melkprijzen 2013 voor het standaardbedrijf met een jaarleverantie van 600.000 kg, alsmede bij een jaarleverantie van 400.000 en 800.000 kg.

**Tabel 5. Melkprijzen 2013 bij een jaarleverantie van 400.000, 600.000 en 800.000 kg**

*In euro per 100 kg standaardmelk, prijzen incl. nabetalings t/m mei 2014.*

	400.000	600.000	800.000	800.000-400.000
CBM	59,45	59,65	59,75	0,30
Amalthea	59,52	60,04	60,33	0,81
HGM	59,52	60,04	60,33	0,81
BGNN	59,56	59,84	59,98	0,43
Henri Willig	58,32	58,54	58,65	0,33
Milkconnect	59,12	59,27	59,35	0,22
De Jong Cheese	59,58	59,90	60,12	0,54
Bettinehoeve	58,41	59,01	59,52	1,12
<b>Gemiddeld (rekenkundig)</b>	<b>59,17</b>	<b>59,54</b>	<b>59,74</b>	<b>0,57</b>

De hoogte van de berekende melkprijs is afhankelijk van de jaarlijks geleverde hoeveelheid melk door het bedrag aan ingehouden vaste kosten en eventuele kwantumtoeslagen. Grotere bedrijven ontvangen een hogere toeslag en/of kunnen de vaste inhoudingen per maand uitsmeren over een grotere hoeveelheid melk waardoor de berekende melkprijs per 100 kg toeneemt.

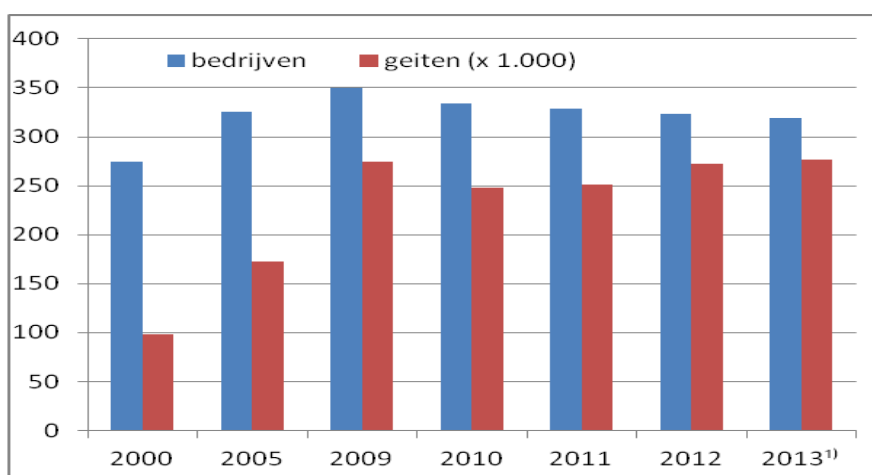


### Bijlage 3: Kengetallen van de Nederlandse melkgeitenhouderij en de productie van geitenmelk

In 2013 is de omvang van de Nederlandse melkgeitenhouderij wederom toegenomen. Zowel wat betreft het aantal melkgeiten als de melkproductie. Het aantal bedrijven met melkgeiten is, ook vergelijkbaar met 2012, iets afgenomen.

Het aantal melkgeiten in Nederland steeg van 272.224 in 2012 naar 276.961 in 2013. Het aantal bedrijven met melkgeiten daalde in die periode van 550 naar 524.

**Grafiek 4. Ontwikkeling aantallen melkgeiten (x 1.000) en bedrijven met meer dan 100 melkgeiten, in 2000, 2005 en 2009 tot en met 2013**

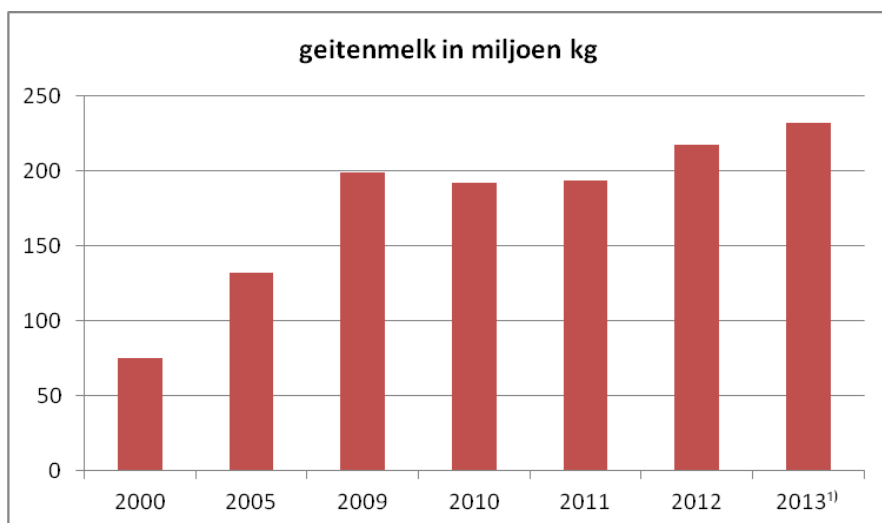


Bron: Productschap Zuivel

<sup>1)</sup> cijfers over 2013 zijn nog niet definitief

De geitenmelkproductie in Nederland is sinds 2012 gaan stijgen en is in 2013 verder gestegen naar 232 miljoen kg melk. Dat is een stijging van bijna 7 procent ten opzichte van 2012.

**Grafiek 5. Ontwikkeling van de productie van geitenmelk in Nederland in 2000, 2005 en 2009 tot en met 2013**



Bron: Productschap Zuivel

<sup>1)</sup> cijfers over 2013 zijn nog niet definitief